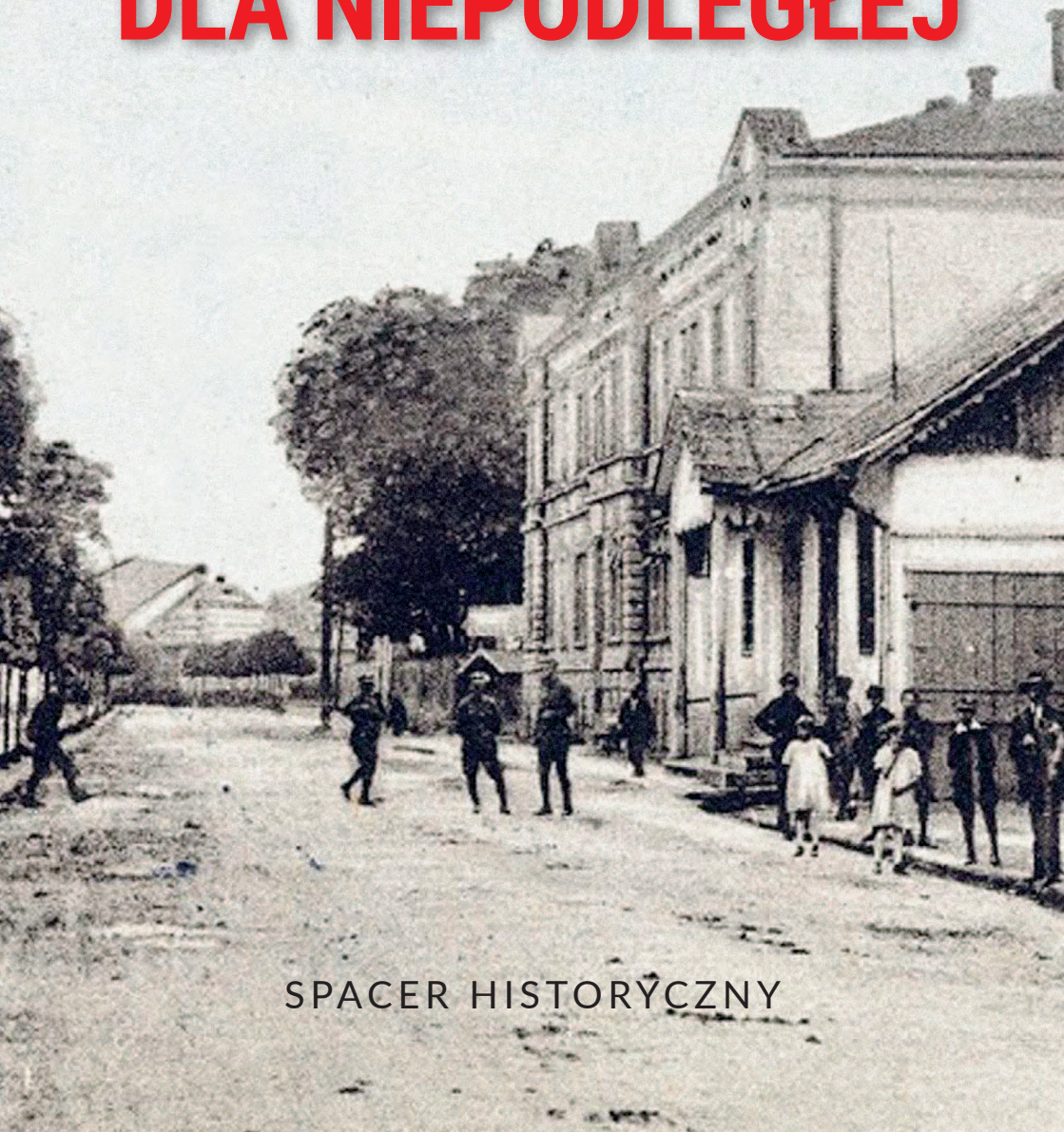


# SĄDECZANIE DLA NIEPODLEGŁEJ



SPACER HISTORYCZNY



Łukasz Połomski

SPACER HISTORYCZNY

# SĄDECZANIE DLA NIEPODLEGŁEJ

*niepodległa*



Dofinansowano ze środków Programu Wieloletniego NIEPODLEGŁA na lata 2017–2022  
w ramach Programu Dotacyjnego „Koalicje dla Niepodległej”

**Opracowanie:**

Łukasz Połomski

**Fotografie:**

UG Łącko, UM Bobowa, UG Tymbark,  
parafia św. Stanisława Biskupa i Męczennika w Łabowej,  
zdjęcia własne

**Wydawca:**

Fundacja Sądecka  
ul. Barbackiego 57  
33-300 Nowy Sącz  
tel. +48 18 475 16 20  
e-mail: sekretariat@sadeczanin.info

**Skład, druk:**

GOLDRUK Nowy Sącz

Nowy Sącz, 2020



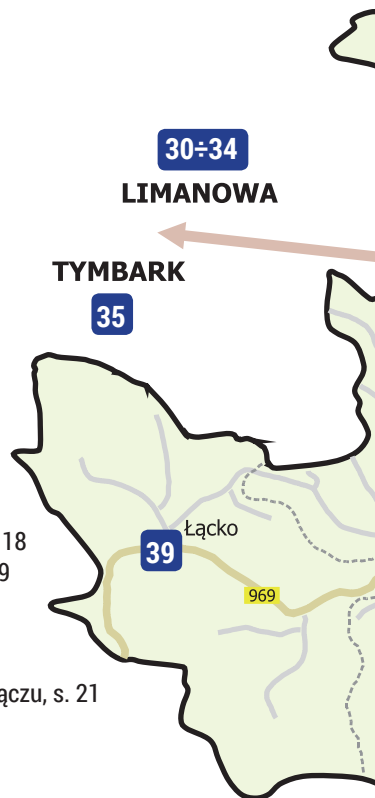
Publikacja jest dostępna na licencji Creative Commons Uznanie autorstwa –  
Na tych samych warunkach 3.0 Polska (BY-SA). Treść licencji dostępna jest na stronie  
<http://creativecommons.org/licenses/by-sa/3.0/pl/legalcode>

## Śladami wojny polsko-bolszewickiej na Sądecczyźnie

*100 lecie bitwy warszawskiej skłania nas do poszukiwania śladów weteranów walk z 1920 roku w naszym regionie. Gdybyśmy chcieli wypisać wszystkich żołnierzy, którzy pochodzili z Sądecczyzny, a w czasie konfliktu z bolszewikami wyruszyli na front walki, byłaby to wyjątkowo długa lista. Znalazło by się na niej wiele domów, cmentarzy i szkół. Społeczeństwo polskie u progu lat 20. XX w. cechował głęboki patriotyzm. Wielu porzuciło pracę w polu, w fabryce, w kancelarii adwokackiej, czy w gabinecie lekarskim, aby bronić dopiero co odrodzonej Polski. Była przecież ona marzeniem wielu pokoleń. Ojcowie i dziadkowie żołnierzy 1920 r. walczyli w powstaniu styczniowym.*

*Mężczyźni wyruszający na front byli świetnie przygotowani do swojej roli. Edukacja w sądeckich gimnazjach była przesiąknięta patriotyzmem, zaś wielu chłopców angażowało się w liczne nielegalne organizacje niepodległościowe. Dzień odzyskania niepodległości był dla nich wyśnionym marzeniem. W Nowym Sączu, w momencie bitwy warszawskiej, od niemal dwóch lat powiewały polskie flagi, dawno zapomniano o austriackim orle. Mężczyźni, którzy wyruszyli na front, teraz mieli bronić Polski przed czerwoną gwiazdą. Ich poświęcenie i bohaterstwo nie zostało zapomniane w II Rzeczypospolitej. Choć okupant niemiecki i radziecki skutecznie w latach wojny próbował wymazać ich z historii, nie udało się. Bezskuteczne próby podejmowano także w okresie rządów komunistycznych. Choć niszczone pomniki i ściągano tablice, to jednak w sercach Sądeczan legenda 1920 roku była cały czas gorąca. Nie zapomnieliśmy jej nawet 30 lat po upadku komunizmu, czego dowodzą organizowane w ostatnich latach liczne uroczystości i upamiętnienia (przywrócone oraz zainicjowane).*

1. Koszary w Nowym Sączu, s. 6
2. Koszary w Nowym Sączu, s. 7
3. Dworzec kolejowy w Nowym Sączu, s. 8
4. Pomnik Józefa Piłsudskiego w Nowym Sączu, s. 8
5. Siedziba Związku Inwalidów Wojennych w Nowym Sączu, s. 9
6. Tablice na zamku w Nowym Sączu, s. 9
7. Grób gen. Bronisława Pierackiego w Nowym Sączu, s. 10
8. Orzeł wykuty na skale w Nowym Sączu, s. 10
9. Grób Nieznanego Żołnierza na cmentarzu w Nowym Sączu, s. 11
10. Symboliczny grób Stanisława Kawczaka na cmentarzu w Nowym Sączu, s. 12
11. Symboliczny grób Kazimierza Horoszkiewicza na cmentarzu w Nowym Sączu, s. 12
12. Dom Mordarskich w Nowym Sączu, s. 13
13. Dom Mrowców w Nowym Sączu, s. 14
14. Gabinet lekarski Rosy Rosenbaum w Nowym Sączu, s. 14
15. Rynek w Nowym Sączu, s. 15
16. Starostwo w Nowym Sączu w Nowym Sączu, s. 16
17. Kościół św. Kazimierza w Nowym Sączu, s. 16
18. Tablica „Lwowski Orłętom” w Nowym Sączu, s. 17
19. I Gimnazjum (dziś I Liceum Ogólnokształcące) w Nowym Sączu, s. 18
20. II Gimnazjum im. Króla Bolesława Chrobrego w Nowym Sączu, s. 19
21. Szkoła Żeńska im. św. Jadwigi w Nowym Sączu, s. 19
22. Szpital Powszechny w Nowym Sączu, s. 20
23. Archiwum Narodowe w Krakowie Oddział w Nowym Sączu, s. 20
24. Tablica poświęcona por. Władysławowi Świebockiemu w Starym Sączu, s. 21
25. Kamienica Czaplinskih w Grybowie, s. 22
26. Tablica pamięci poległych grybowian w Grybowie, s. 22
27. Pomnik w Parku Miejskim w Grybowie, s. 23
28. Mural na ul. Armii Krajowej w Grybowie, s. 23
29. Dom Maciejewskich w Grybowie, s. 24
30. Tablica pamiątkowa w Limanowej, s. 25
31. Pomnik Józefa Piłsudskiego w Limanowej, s. 25
32. Dom Becków w Limanowej, s. 26
33. Kapliczka wotywna na cmentarzu komunalnym w Limanowej, s. 27
34. Pamiątki po ks. Józefie Jońcu w Muzeum Parafialnym w Limanowej, s. 27
35. Grób Józefa Marka na cmentarzu parafialnym w Tymbarku, s. 28
36. Grób Stanisława Hojnora na cmentarzu parafialnym w Lipnicy Wielkiej, s. 28
37. Dwór Długoszowskich w Bobowej, s. 29
38. Dwór w Marcinkowicach, s. 29
39. Pomnik Józefa Piłsudskiego w Łącku, s. 30
40. Park im. dr Mieczysława Dukietę w Krynicy-Zdroju, s. 31
41. Tablica na Starym Domu Zdrojowym w Krynicy-Zdroju, s. 31
42. Kościół parafialny w Łabowej, s. 32
43. Pamiątki zgromadzone po 1 Pułku Strzelców Podhalańskich w Krużlowej Niższej, s. 32





## 1. Koszary (1918-1928)

ul. Jagiellońska 63, 82 i 84 w Nowym Sączu



ul. Jagiellońska 63



ul. Jagiellońska 82



ul. Jagiellońska 84

Dawne koszary 20 pp armii CK. W latach 1918-1928 stacjonował tu 1 Pułk Strzelców Podhalańskich. Jednostka już od początku odzyskania niepodległości podjęła wyzwanie walki o granice odrodzonej Ojczyzny. Dowództwo nad pułkiem objął kapitan Juliusz Siwak, a następnie płk Kazimierz Horoszkiewicz. W czasie wojny o granice wschodnie, 1 psp rozpoczął walki na froncie ukraińskim w styczniu 1919 r. Walczył tam I batalion pułku. Bataliony II i III brały udział w próbie wytyczenia korzystnej dla Polski granicy z Czechosłowacją – na Śląsku Cieszyńskim, Spiszu i Orawie. Podhalańczycy z Nowego Sącza wzięli udział w wojnie polsko-bolszewickiej, a pułk dotarł aż do Kijowa. Chorągiew pułku, dawna powstańców styczniowych, wisiała na Złotej Bramie w Kijowie, dzisiejszej stolicy Ukrainy. W czasie odwrotu bohaterstwem wykazali się żołnierze walczący m.in. w obronie twierdzy Brześć nad Bugiem. W momencie ofensywy bolszewików na Warszawę, 1 psp wziął udział w tzw. uderzeniu znad Wieprza. Ta ofensywa miała znacząco osłabić wroga uderzającego na stolicę. Następnie, po sukcesie tej operacji, pułk maszerował w kierunku Białegostoku, gdzie dotarł 24 sierpnia i obronił miasto. Jednostka wzięła udział w operacji niemeńskiej, zdobywając m.in. Grodno (26 września). Po skończonych ciężkich walkach, w grudniu 1920 r. pułk wrócił do Nowego Sącza. W czasie walk o granice z kadry oficerskiej zginęło 13 osób, zaś z szeregowców 180 żołnierzy. Za boją postawę 35 żołnierzy otrzymało Krzyż Virtutti Militari, a 181 żołnierzy Krzyż Waleczny.



## 2. Koszary (1928-1939)

ul. 1 Pułku Strzelców Podhalańskich 5 w Nowym Sączu

Dawne koszary 32 pp Landwehry „Neu Sandez” (Obrony Krajowej). Od 1928 do 1939 r. mieściły się tu koszary 1 Pułku Strzelców Podhalańskich. Szczególnie kultywowano w nich tradycje bojów z 1920 r. Z inicjatywy dowódcy 1 psp, płk. Kazimierza Alexandrowicza, powstało w koszarach muzeum pułkowe. Znajdowała się w nim urna z ziemią z miejsc walk pułku podczas wojny 1918-1920. Zebrano ją w czasie rajdu rowerowego po miejscach bitew pułku z Ukraińcami i bolszewikami w latach 1918-1920. Urnę uroczystie przekazano 4 października 1936 r. do muzeum, działo się to w czasie święta pułkowego, w obecności Generalnego Inspektora Sił Zbrojnych gen. Edwarda Śmigłego – Rydza. Ta bezcenna relikwia została zniszczona przez Niemców w czasie wojny. Aby upamiętnić bohaterskie czyny z wojny polsko-bolszewickiej, na budynkach koszarowych odsłonięto tablicę poświęconą tym wydarzeniom. Została ona zniszczona w okresie PRL.



### 3. Dworzec kolejowy

ul. Kolejowa w Nowym Sączu

8 grudnia 1920 r. tłumy sądeczan powitały w tym miejscu żołnierzy 1 psp, którzy wrócili z frontu wojny polsko – bolszewickiej. Następnie, 20 grudnia miało miejsce uroczyste nabożeństwo dziękczynne za szczęśliwy powrót do domu. 21 grudnia modlono się za poległych bohaterów wojny.



### 4. Pomnik Józefa Piłsudskiego

al. Wolności w Nowym Sączu



Piłsudski to legendarny przywódca Legionów i jeden z najbardziej zasłużonych twórców polskiej niepodległości. Od 2018 r. posiada swój pomnik w Nowym Sączu. Marszałek odegrał ważną rolę w czasie bitwy warszawskiej z sierpnia 1920 r., a także w czasie całej wojny o granicę wschodnią. Piłsudski związany był z Nowym Sączem już wcześniej. W 1914 r. wyzwolił miasto spod okupacji rosyjskiej, a w 1916 r. otrzymał Honorowe Obywatelstwo Nowego Sącza. Jako Marszałek obserwował walki 1 psp w wojnie o granice i był pełen uznania dla podhalańczyków. Dawał temu wyraz wiele razy, m.in. w 1921 r., kiedy odwiedził stolicę Sądeczyn, pierwsze kroki skierował do koszar wojskowych. Warto wspomnieć, że w Nowym Sączu pobytowi Marszałka w czasie I wojny światowej jest poświęcona tablica na rogu ul. Dunajewskiego i Szwedzkiej.

## 5. Siedziba Związku Inwalidów Wojennych ul. Jagiellońska 36 w Nowym Sączu

W budynku znajdowało się Okręgowe Koło Związku Inwalidów Wojennych Rzeczypospolitej Polskiej. Po pierwszej wojnie światowej i po wojnie z lat 1918-1920 była to dosyć duża grupa Sądeczian – w 1935 r. członkami organizacji było 1500 weteranów. Organizacja pomagała niepełnosprawnym inwalidom, wspierała rodziny zmarłych kombatanatów. Prezesował jej długo poseł Jan Łobodziński (w 1920 r. członek Komitetu Obrony Narodowej). Związek był bardzo szanowany na Sądecczyźnie, toteż w 1934 r. społeczeństwo przekazało organizacji sztandar. Prowadzona tutaj była biblioteka i świetlica, gdzie można było posłuchać radia i poczytać gazety.



## 6. Tablice na zamku Ruiny Zamku Królewskiego w Nowym Sączu

Tablice zawisły na Baszcie Kowalskiej 3 sierpnia 1934 r. Wyrzyto na nich nazwiska 194 podhalańczyków poległych w walkach o granice, także w potyczkach z bolszewikami. W okresie międzywojennym przed tą tablicą miały miejsce uroczystości patriotyczne i wojskowe, szczególnie związane z 15 sierpnia, czyli Świętem Żołnierza. Dla podhalańczyków był to szczególnie dzień, bowiem 15 sierpnia 1920 r. jednostka wzięła udział w rozpoczynającej się zwycięskiej ofensywie znad Wieprza. W czasie wojny, w 1939 r., Niemcy zniszczyli tablice. Naprzeciwko pustych wnęk pochowano niemieckich żołnierzy. Po II wojnie światowej władze komunistyczne nie myślały o przywróceniu tych pamiątek. W 100. rocznicę odzyskania niepodległości zrekonstruowane tablice ponownie zawisły na swoim miejscu.



## 7. Grób gen. Bronisława Pierackiego

Stary Cmentarz przy al. Wolności w Nowym Sączu

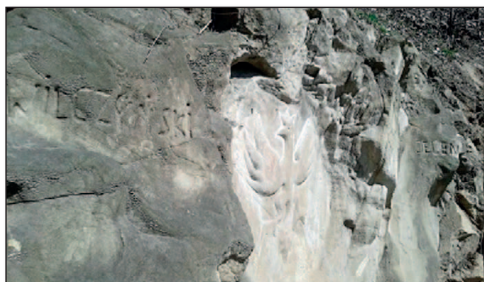


Gen. Bronisław Pieracki (1895-1934) uchodził za jednego z najzdolniejszych polityków II RP. Syn naczelnika straży skarbowej, wychował się przy ul. Matejki w Nowym Sączu. W latach 1906–1914 uczęszczał do I Gimnazjum w Nowym Sączu, był członkiem wielu organizacji niepodległościowych. W czasie I wojny

światowej walczył w Legionach. Od maja 1918 r. komendant Polskiej Organizacji Wojskowej w Nowym Sączu. W czasie wojny polsko – bolszewickiej, jako oficer pracował w Kwaterze Głównej Naczelnego Wodza. Znajdował się blisko najważniejszych wydarzeń bitwy warszawskiej. Następnie pracował w administracji, m.in. jako Minister Spraw Wewnętrznych. Został zamordowany w zamachu zorganizowanym przez bojowników OUN i pochowany na Starym Cmentarzu, w specjalnym mauzoleum. W 1939 r. Niemcy przenieśli jego ciało i płytę grobową na cmentarz komunalny przy ul. Rejtana. W 100 – lecie niepodległości (2018 r.) szczątki gen. Pierackiego wróciły na pierwotne miejsce spoczynku.

## 8. Orzeł wykuty na skale

Góra Zabelcze (ulica Tarnowska) w Nowym Sączu



Orzeł został wykuty na skale góry Zabelcze, od strony ulicy Tarnowskiej. Płaskorzeźba powstała w 1920 r. jako wotum wdzięczności za zwycięstwo w bitwie warszawskiej oraz w wojnie polsko-bolszewickiej. Inicjatorem powstania rzeźby był Wilczyński i Stanisław Jeleń, zaś wykonawcą prawdopodobnie artysta ludowy Władysław Owsiak.

Orzeł przetrwał szczęśliwie okres okupacji hitlerowskiej i czasy komunistyczne. Do płaskorzeźby prowadzi ścieżka wiodąca po zboczu, z której roztacza się także piękna panorama Nowego Sącza.

## 9. Grób Nieznanego Żołnierza

Cmentarz komunalny (kwatery nr 3) w Nowym Sączu

Niegdyś Grób znajdował się na Plantach, zaraz obok nieistniejącego dziś pomnika Adama Mickiewicza. W 1925 r. powstał najbardziej znany Grób Nieznanego Żołnierza w Warszawie. Wzorem stolicy również inne miasta przygotowały takie miejsca, gdzie obywatele II RP mogli czcić bohaterów żołnierskich. 28 czerwca 1925 r. stosowna płyta została odsłonięta na sądeckich Plantach. Uroczystość miała niezwykle podniosły charakter. Wzięli w niej udział dowódcy i żołnierze 1 Pułku Strzelców Podhalańskich, duchowieństwo, władze miasta i rzesze Sądeczan. Grób był symbolicznym miejscem, gdzie mieszkańcy i odwiedzający miasto goście oddawali hołd walczącym o niepodległą Polskę w latach niedawnych wojen. Na płycie umieszczono napis „Nieznanemu Żołnierzowi Poległemu Za Ojczyznę 1914-1920”. Grób dekorowali harcerze, spotykali się przy nim uczniowie z okazji świąt narodowych. Tuż po wkroczeniu Niemców płyta została przeniesiona na cmentarz komunalny przy ul. Rejtana, gdzie znajduje się do dzisiaj w kwaterze nr 3.



## 10. Stanisław Kawczak – symboliczny grób

Cmentarz komunalny (kwatery nr 13), ul. Rejtana 16 w Nowym Sączu



Stanisław Kawczak był postacią wyjątkową, bohaterem, który niestrudzenie walczył o wolność i niepodległość Ojczyzny. Przyszedł na świat w 1892 r. w Zwardoniu. Od młodości był zaangażowany w sprawę niepodległości. Walczył w czasie I wojny światowej. Dowodził w Nowym Sączu milicją wojskową w czasie przejścia władzy od Austriaków, 31 października 1918 r. Po wojnie wstąpił do 1 psp, brał udział w wojnie z Ukraińcami i bolszewikami (walczył w okolicy Warszawy). Z zawodu prawnik, absolwent UJ. W międzywojniu pracował i mieszkał w Warszawie. Walczył w kampanii wrześniowej i trafił do niewoli sowieckiej. Zamordowany przez NKWD w Starobielsku w 1940 r.

## 11. Kazimierz Horoszkiewicz – symboliczny grób

Cmentarz komunalny (kwatery nr 4), ul. Rejtana 16 w Nowym Sączu



Dowódca 1 psp w czasie wojny polsko – bolszewickiej. Urodził się pod Złoczowem w 1867 r. Prawnik po Uniwersytecie Lwowskim, szybko piął się po szczeblach kariery wojskowej w Austro-Węgrzech. W 1919 r. Józef Piłsudski mianował go dowódcą 1 psp. Przemierzył ze swoją jednostką szlak bojowy w wojnie z bolszewikami. Brał udział w zdobyciu Kijowa i w słynnej zwycięskiej defiladzie. 20 czerwca 1920 r. podczas okrążenia przez bolszewików koło Owrucza został ranny, a mimo to nadal dowodził swoimi żołnierzami. W 1921 r. został przeniesiony z Nowego Sącza, ale nadal związany był z wojskiem. W 1926 r. uzyskał stopień generała dywizji – przeszedł w stan spoczynku i zamieszkał w Katowicach. W czasie II wojny światowej uciekał na wschód, trafił na Syberię. Zmarł w Tobolsku w 1942 r.

## 12. Dom Mordarskich

ul. Kunegundy 33 w Nowym Sączu

Dom rodzinny Mieczysława Mordarskiego, żołnierza armii austriackiej, który już w wolnej Polsce, od 1919 r., prowadził orkiestrę 1 Pułku Strzelców Podhalańskich. Razem z nią stoczył krwawe boje na froncie wojny polsko-bolszewickiej w 1920 r. 9 maja 1920 r. Mordarski poprowadził orkiestrę podczas uroczystej defilady Wojsk Polskich w Kijowie na Kreszczatiku. Swoją karierę z orkiestrą zakończył w 1920 r., ale zespół przez cały okres międzywojenny był nieodłączną częścią sądeckich uroczystości patriotycznych i pułkowych. Szczególnie wymowną datą dla żołnierzy była rocznica zwycięstwa nad bolszewikami pod Brześciem, która stała się świętem pułkowym.



### 13. Dom Mrowców

Róg ulicy Ogrodowej i Wrześniowskiej w Nowym Sączu



W tym miejscu znajdował się dom rodzinny Emila Mrowcy (1896-1965), którego odwaga w czasie wojny polsko-bolszewickiej przeszła do historii. Uczeń II Gimnazjum w czasie I wojny światowej wstąpił do Legionów. Potem walczył w wojnie z Armią Czerwoną. W czasie bitwy koło miasta Równe *osamotniony strzelał ze swojego działka bardzo skutecznie i powstrzymał kilka szarż bolszewickiej kawalerii, udzielając nadzwyczajnej pomocy przemęczonej piechocie własnej, świecąc przez cały czas osobistym męstwem, zimną krwią, podtrzymując humorem upadającego ducha*. Jego postawa została błyskawicznie doceniona, bowiem złożono wniosek

o odznaczenie go Krzyżem Orderu Wojennego Virtutti Militari. Po wojnie wyjechał na Zamojszczyznę, gdzie pracował jako rolnik. Mrowca był prześladowany przez władze komunistyczne.

### 14. Gabinet lekarski Rosy Rosenbaum

Rynek 30 w Nowym Sączu



Przed wojną przyjmowała tutaj lekarka dr Rosa Rosenbaum. Urodziła się w 1896 r. w Tarnowie. W 1923 r. ukończyła lwowski Uniwersytet Jana Kazimierza. Była to jedyna pani doktor z Nowego Sącza, która odbyła służbę wojskową w latach 1920 – 1921, także w czasie wojny polsko – bolszewickiej. Przez 11 lat po studiach prowadziła praktykę prywatną w Mszanie Dolnej, a następnie w Nowym Sączu.



## 15. Rynek w Nowym Sączu

W tym miejscu, w październiku 1928 r. odbyły się wydarzenia związane z poświęceniem sztandaru 1 psp. W sobotę 20 października 1928 r. miały miejsce wstępne uroczystości. Odbyła się msza za poległych żołnierzy 1 psp. Nabożeństwo na Starym Cmentarzu odprawił kapelan pułku ks. Stec. Wieczorem odbył się uroczysty Apel Poległych na sądeckim Rynku. Panowała podniosła atmosfera. Przemawiał dowódca pułku. Czytano nazwiska poległych, a sierżant przy każdym dodawał „poległ na polu chwały”. Pośród wymienianych znaleźli się polegli w wojnie z 1920 r. W zastępstwie Piłsudskiego, w uroczystości wziął udział gen. Gustaw Orlicz – Dreszer. 21 października miała miejsce Msza św. polowa na Rynku z udziałem Prezydenta Ignacego Mościckiego. Prezydent uroczystie przeszedł przed frontem oddziałów wojska i zajął honorowe miejsce przed ratuszem. Ołtarz wzniesiono przed wejściem do magistratu. Celebrze przewodniczył bp polowy WP Gall. W homilii mówił o zasługach podhalańczyków w dziele wywalczenia niepodległości i granic odrodzonej Ojczyzny. Biskup poświęcił sztandar i przystąpiono wówczas do wbijania gwoździ honorowych. Pierwszy wbił Prezydent Mościcki, drugi biskup Gall, trzeci gen. Dreszer, a potem inni. Następnie Prezydent wręczył sztandar płk Warthcie, który złożył przysięgę. Na nowym sztandarze wyhaftowano nazwy bitew z 1920 r.: Kijów – Brześć nad Bugiem – Białystok – Grodno.



## 16. Starostwo w Nowym Sączu

ul. Jagiellońska 33 w Nowym Sączu



zamordowany przez NKWD w Charkowie. Przeciwno Armii Czerwonej walczył także starosta z lat 1929-1938 **dr Maciej Łach** (1892-1966).

Najważniejsza instytucja samorządowa na Sądeckczyźnie. W okresie międzywojennym aż 3 starostów było weteranami walk w wojnie polsko – bolszewickiej. Pierwszy z nich **Kazimierz Duch** (1890-1954) był starostą w 1927 r. W czasie wojny dowodził oddziałami 1 psp. Weteranem wojny był jego następca, **Wawrzyniec Tyrpowicz** (1890-1940), starosta w latach 1927-1929. Został

## 17. Kościół św. Kazimierza

Plac Świętego Kazimierza w Nowym Sączu



walczącym o granice po I wojnie światowej, także tym, którzy polegli w obronie Kresów Wschodnich.

Świątynia młodzieży gimnazjalnej Nowego Sącza była jednocześnie nieoficjalnym kościołem garnizonowym 1 Pułku Strzelców Podhalańskich. Prawdopodobnie w nim w grudniu 1920 r. odbywano nabożeństwa: w intencji zabitych żołnierzy w wojnie z bolszewikami oraz w podziękowaniu za zwycięskie boje. Dziś w kościele znajduje się kilka tablic poświęconych wydarzeniom i osobom związanych z wojną roku 1920. Na tablicy z dowódcami pułku wymieniony jest gen. Kazimierz Horoszkiewicz. Na innej oddano hołd żołnierzom

## 18. Tablica „Lwowskim Orłotom” w kościele Świętego Ducha (jezuici) ul. Piotra Skargi 10 w Nowym Sączu

W kościele jezuitów, w nawie bocznej, znajduje się tablica poświęcona obrońcom wschodnich granic Polski – „Lwowskim Orłotom 1918-1920”. Tablica zawisła w tym miejscu w 1991 r. z inicjatywy Lwowian i Kresowiaków mieszkających w Nowym Sączu.



## 19. I Gimnazjum (dziś I Liceum Ogólnokształcące)

ul. Długosza 5 w Nowym Sączu

W wojnie polsko – bolszewickiej wzięło udział wielu absolwentów i uczniów tej szkoły. Pośród nich należy wspomnieć o dwóch ważnych postaciach, związanych z bitwą warszawską. Pierwszym z nich jest gen. **Bolesław Wieniawa – Długoszowski** (1881 – 1942), który tutaj w 1900 r. zdał eksternistyczną maturę. Legionista i adiutant Józefa Piłsudskiego, odegrał ważną rolę w polityce międzywojennej. Wraz z Naczelnikiem przygotowywał m.in. kampanię kijowską. Dowodził wojskami w czasie wojny polsko-bolszewickiej i brał udział w bitwie warszawskiej. Po wojnie pełnił urzędy w wojskowości oraz dyplomacji. Po klęsce wrześniowej 1939 r. przebywający w Rumunii prezydent RP Ignacy Mościcki skorzystał z uprawnień danych mu przez Konstytucję Kwietniową i wyznaczył Długoszowskiego na swojego następcę. Niestety plany przejścia urzędu nie powiodły się. Długoszowski wyjechał do Stanów Zjednoczonych, a potem na Kubę, gdzie w 1942 r. popełnił samobójstwo. Drugą postacią związaną ze szkołą, jest również jej absolwent z 1900 r. i przeciwnik polityczny Długoszowskiego – **Stanisław Stroński** (1892 – 1955). W międzywojniu profesor, poseł i znany publicysta związany z ruchem narodowym. W czasie bitwy warszawskiej stworzył i rozpropagował nazwę „Cud nad Wisłą”, która na stałe weszła do polskiej historii. Określenie to miało podkreślić boską interwencję w czasie decydującej potyczki z Armią Czerwoną, a jednocześnie zdeprecjonować wartość pracy Piłsudskiego i jego sztabu.



## 20. II Gimnazjum im. Króla Bolesława Chrobrego (siedziba szkoły w okresie powstania odrodzonej Polski) ul. Wąsowiczów 10 i 12 w Nowym Sączu

Absolwenci oraz uczniowie tej szkoły ochoczo angażowali się najpierw w działania Legionów, a następnie w obronę polskich granic. Wielu z nich wzięło udział w wojnie polsko-bolszewickiej. Jeden z nich, **gen. Józef Kustron** był dowódcą północno-wschodniego węzła kolejowego i Centralnej Komisji Ewakuacyjnej w momencie ataku na Warszawę. W tej wojnie walczyli także m.in. Antoni Fyda, Józef Jaroń, Jan Liszka, czy Kazimierz Skrzyszewski.



## 21. Szkoła Żeńska im. św. Jadwigi ul. Jagiellońska 32 w Nowym Sączu

W czasie wojny polsko-bolszewickiej znajdował się tutaj szpital dla rannych żołnierzy. Placówkę prowadził Czerwony Krzyż. Pomieszczenia szpitala znajdowały się okresowo także w „Ciuciubabce” (ul. Jagiellońska 61) oraz w I Gimnazjum (ul. Długosza). Wielu żołnierzy zmarło w tym szpitalu. Zostali pochowani na cmentarzu przy ul. Rejtana.



## 22. Szpital Powszechny

ul. Młyńska 5 w Nowym Sączu

Szpital został otwarty na początku XX w. W 1920 r. część lecznicy służyła jako szpital wojskowy dla rannych w czasie wojny z bolszewikami. Wielu udało się wyleczyć, natomiast zmarłych chowano na pobliskim cmentarzu miejskim.



## 23. Archiwum Narodowe w Krakowie Oddział w Nowym Sączu

ul. Jagiellońska 54

W archiwum można znaleźć wiele dokumentów związanych z żołnierzami wojny polsko-bolszewickiej (m.in. poświadczenia dla ochotników wstępujących do wojska). Można znaleźć także materiały dotyczące życia miasta Nowego Sącza i całego regionu w 1920 r.



## 24. Tablica poświęcona por. Władysławowi Świebockiemu ul. Daszyńskiego 7 w Starym Sączu

W tym domu w 1893 r. urodził się Władysław Świebocki. W czasie I wojny światowej walczył w armii austriackiej. Przyczynił się do przejścia władzy od zaborców w Nowym Sączu (październik 1918 r.). Walczył w czasie wojny polsko-bolszewickiej m.in. pod Ossowem, w bitwie warszawskiej. Zginął 16 września 1920 r. w bitwie pod Dytiatynem. Pośmiertnie Świebocki został odznaczony Krzyżem Walecznym i Orderem Virtutti Militari oraz awansowany na stopień kapitana. Był żołnierzem 3 pułku artylerii górskiej, który został utworzony w Starym Sączu w styczniu 1919 r. Jednostka została następnie przemianowana na 1 pułk artylerii górskiej. Pułk stoczył walki z bolszewikami w 1920 r.



## 25. Kamienica Czaplіńskich

Rynek 5 w Grybowie



Mieszkał tutaj Stanisław Lipiński, rodem z Nowego Sącza. W czasie I wojny światowej walczył w Legionach, następnie, w 1920 r. przeciwko Armii Czerwonej. W czasie II wojny światowej tworzył konspirację na terenie Sądeckizny. Mieszkający tutaj burmistrz Grybowa Karol Czaplіński był członkiem miejscowego Obywatelskiego Komitetu Obrony Państwa, za co otrzymał pamiątkowy dyplom, podpisany przez gen. Hallera.

## 26. Tablica pamięci poległych grybowian

Rynek 12 w Grybowie



Na budynku Urzędu Miejskiego w Grybowie znajduje się tablica poświęcona mieszkańcom miasta, którzy polegli w walkach o niepodległość w latach 1914-1920. Znajdują się na niej także nazwiska żołnierzy walczących w wojnie z bolszewikami, m.in. Marian Albrzykowski (1902-1920), Piotr Grembala (1901-1920), Rudolf Szpakowski (1903-1920). Tablica została ufundowana w międzywojniu przez Związek Ochołników Wojska Polskiego. W okresie komunistycznym została ściągnięta, jednak dzięki weteranom walk przetrwała i w latach 90. XX w. powróciła na swoje miejsce.



## 27. Pomnik w Parku Miejskim

ul. Grunwaldzka w Grybowie

Monument poświęcony jest Ofiarom wojen i powstań, którzy przelali krew za odzyskanie niepodległości. Wymieniono na nim 155 grybowian, pośród których znaleźli się polegli w wojnie z bolszewikami. Pomnik poświęcony Ofiarom Faszyzmu został odsłonięty w latach 50. XX w. W 2018 r., z okazji 100-lecia odzyskania niepodległości, monument przeszedł gruntowną modernizację i dodano na nim tablicę pamięci wszystkich walczących o odzyskanie przez Polskę suwerenności.



## 28. Mural

ul. Armii Krajowej w Grybowie

Mural przedstawia por. Jana Stefana Dębowskiego (1892-1940) wraz z żoną. Porucznik brał udział w I wojnie światowej, a następnie w wojnie polsko – bolszewickiej. W 1920 r. bronił Lwowa przed Armią Czerwoną. Za zasługi podczas tej potyczki otrzymał medal „Orlęta” nadany mu przez gen. Tadeusza Rozwadowskiego. Po wojnie mieszkał w Grybowie i Brzesku. Żołnierz kampanii wrześniowej, trafił do niewoli radzieckiej. W 1940 r. Rosjanie zamordowali go w Katyniu. Mural wykonano w 2020 r. dzięki inicjatywie Stowarzyszenia Saga Grybów, zaś jego autorem jest Arkadiusz Andrejkow.



## 29. Dom Maciejowskich

Rynek 22 w Grybowie

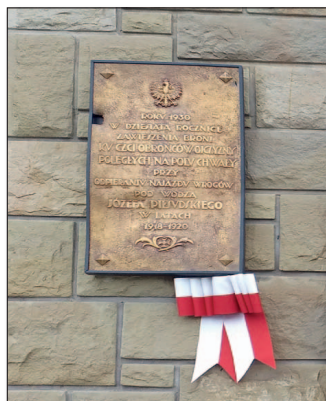
W Grybowie znajduje się wiele domów związanych z rodziną Maciejowskich (np. tzw. dom „na Górkach” obecnie przy ulicy Węgierskiej czy dom „w ogrodzie” przy ulicy Przedmieście). Szczególnym miejscem jest jednak kamienica Rynek 22, która w posiadaniu rodziny była od XVIII w. do lat 70. ub. stulecia. W walkach na wschodzie brał udział Ludwik Maciejowski, który poległ na wiosnę 1919 r. podczas odsieczy Lwowa. Miał 16 lat. Stefan, Witold, Edward Maciejowscy jako ochotnicy wstąpili do Grybowskiej Kompanii Piechoty sformowanej na przełomie X/XI 1918 r. i skierowanej do osłony przełęczy karpaczkich oraz przejść granicznych w Izbach oraz w Wysowej. Kompania ta weszła później w skład 4 pułku piechoty legionów i przeszła z nim kampanię ukraińską. Po jej rozformowaniu powołani zostali ponownie w 1920 r. już w skład 1 psp w Nowym Sączu. Przeszli jego szlak bojowy aż do bitwy niemeńskiej włącznie. Witold został w służbie czynnej jako ppor w 1 psp, później w KOP. Edward był oficerem rezerwy. Poza tym inny członek rodziny, Jan Maciejowski, walczył z bolszewikami jako żołnierz – ochotnik (w stopniu chorążego) w 5 Syberyjskiej Dywizji Piechoty podczas jej syberyjskiej epopei, w czasie porewolucyjnej wojny domowej w Rosji Sowieckiej. Powrócił z zesłania w 1922 r. Został oficerem zawodowym w stopniu ppłk lotnictwa.



## 30. Tablica pamiątkowa

Rynek w Limanowej

Wmurowana została 19 marca 1931 r. na ścianę budynku Szkoły Powszechnej Męskiej. Okazją było 10 – lecie zakończenia konfliktu z bolszewikami. Ufundowali ją Limanowianie. Poświęcona była Józefowi Piłsudskiemu oraz żołnierzom walczącym o wolną Polskę w latach 1918-1920. W okresie PRL tablica nie wisiała na swoim miejscu. Ponadto w latach 1988-1989 zburzono budynek, na którym się znajdowała. 15 sierpnia 2020 r. w 100 – lecie bitwy warszawskiej powróciła na limanowski Rynek, wisi na kamienicy wybudowanej na miejscu zburzonej szkoły.



## 31. Pomnik Józefa Piłsudskiego

Mały Rynek w Limanowej

Monument przedstawiający Marszałka na koniu został odsłonięty z okazji 100-lecia niepodległości w 2018 r. Józef Piłsudski, główny architekt zwycięstwa w bitwie warszawskiej, przebywał w Limanowej w czasie I wojny światowej.



## 32. Dom Becków

ul. Słoneczna 1 w Limanowej

W tym miejscu dzieciństwo spędził Józef Beck (1894-1944), w okresie międzywojennym minister spraw zagranicznych i jeden z najważniejszych polskich dyplomatów. W młodości związany ze środowiskiem Piłsudskiego i Legionami, po 1918 r. szybko awansował. W 1920 r., w obliczu agresji Armii Czerwonej, Beck został ściągnięty z Rumunii do Sztabu Generalnego Wojska Polskiego, gdzie zajmował się wywiadem. Ministra upamiętnia także rondo jego imienia w Limanowej.



### 33. Kapliczka wotywna na cmentarzu komunalnym

ul. Szwedzka 2 w Limanowej

Charakterystyczna kapliczka jest wotum wdzięczności za powrót do domu z wojny polsko-bolszewickiej Jana i Józefa Jońców. Ufundowali ją rodzice chłopców. Kapliczkę zbudowali na własnym polu – dziś jest ona na miejskim cmentarzu. Józef **Joniec** (1900-1956) w czasie I wojny światowej był Legionistą. W latach 20. XX w. został księdzem. Po wybuchu II wojny światowej działał w konspiracji, a potem przyłączył się do Samodzielnej Brygady Strzelców Karpackich i 3 Dywizji Strzelców Karpackich, walczył pod Tobrukiem i Monte Cassino. To on zakładał polski cmentarz pod klasztornym wzgórzem, gdzie w 1944 r. toczył walki z Niemcami.



### 34. Pamiątki po ks. Józefie Jońcu

Muzeum Parafialne w Limanowej, ul. Jana Pawła II 1

W Muzeum Parafialnym znajdują się pamiątki po ks. Józefie Jońcu. Pośród nich są odznaczenia z wojny polsko-bolszewickiej, a także zeszyty z notatkami oraz szkicami sporządzonymi przez Jońca w czasie walk na froncie wojny z 1920 r.



## 35. Grób Józefa Marka

Cmentarz parafialny w Tymbarku



pomnik upamiętniający Marka.

Józef Marek (1900-1958) w młodości walczył w Legionach, następnie jako ochotnik w czasie wojny polsko-bolszewickiej. Za kampanię z 1920 r. wyróżniony został odznaczeniem „Stanęli w potrzebie”. Po ukończeniu studiów zaangażował się w propagowanie sadownictwa i nauczanie w Górskiej Szkole Rolniczej w Łososinie Górnej. W 1934 r. założył Podhalańską Spółdzielnię Owocarską w Tymbarku. Przed Starostwem Powiatowym w Limanowej znajduje się także

## 36. Grób Stanisława Hojnora

Cmentarz parafialny w Lipnicy Wielkiej

Na nekropolii znajduje się grób kapitana Stanisława Hojnora (ur. 1896 r. w Jasiennej), który walczył w czasie I wojny światowej, a następnie o polskie granice wschodnie. Poległ pod Aleksandrówką koło Siemiatycz latem 1920 r. Hojnor spoczął w rodzinnej ziemi. Odznaczony został Krzyżem Srebrnym Orderu Virtutti Militari.

## 37. Dwór Długoszowskich

ul. Długoszowskich 3 a w Bobowej

Miejsce związane z mieszkającym tutaj w młodości gen. Bolesławem Wieniawą – Długoszowskim. Józef Piłsudski gościł tutaj w 1916 r. Już jako Marszałek Polski przybył tutaj bezpośrednio przed bitwą warszawską, w sierpniu 1920 r. Celem wizyty były odwiedziny żony i córek, które przebywały w Bobowej. Aleksandra Szczerbińska żegnała męża bardzo wylewnie, zdając sobie sprawę ze znaczenia tej potyczki. Dziś przed dworem znajdują się popiersia: Piłsudskiego i gen. Długoszowskiego. Zostały odsłonięte w 2016 r.



## 38. Dwór w Marcinkowicach

Marcinkowice 1

Znajduje się na nim tablica upamiętniająca pobyt Józefa Piłsudskiego w tym miejscu w 1914 i 1921 r. W okresie międzywojennym właścicielem nieruchomości był Stanisław Morawski, który dwór nabył w 1921 r. W dworze mieszkał i zmarł Adam Morawski, powstaniec styczniowy i ostatni żuaw. Spoczął na miejscowym cmentarzu.



## 39. Pomnik Józefa Piłsudskiego

Łącko

Znajduje się w centrum wsi. Został odsłonięty w 1934 r. jako znak wdzięczności dla Marszałka za odzyskanie niepodległości i uratowanie jej w kolejnych latach. Na ścianie frontowej monumentu jest umieszczona płaskorzeźba – piersie Piłsudskiego, a poniżej tablica o treści „WODZOWI NARODU J. PIŁSUDSKIEMU W HOŁDZIE 19.03.1934”. Przed pomnikiem ustawiono płytę z tablicą upamiętniającą poległych podczas II wojny światowej.

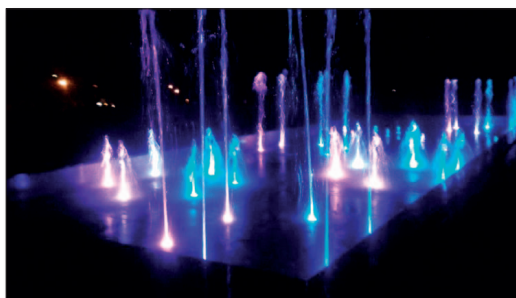




## 40. Park im. dr Mieczysława Dukietę

Krynica-Zdrój

Park poświęcony jest jednemu z najwybitniejszych medyków związanych z Krynica. Mieczysław Dukiet (1899-1983) urodził się w Sanoku. W młodości związany był z działalnością organizacji niepodległościowych. Brał udział w I wojnie światowej, a następnie, już w Wojsku Polskim, w wojnie z Ukraińcami, w tym w obronie Lwowa. Uczestniczył także w wojnie polsko-bolszewickiej w 1920 r. Po służbie wojskowej został cenionym lekarzem (specjalizował się m.in. w ginekologii i balneologii).



## 41. Tablica na Starym Domu Zdrojowym

Aleje Nowotarskiego 2 w Krynicy-Zdroju

Tablica pierwotnie została odsłonięta w 1930 r. dla uczczenia pamięci 10. rocznicy zwycięstwa nad bolszewikami. Usunięta w latach PRL, powróciła na swoje miejsce w 70. rocznicę zwycięstwa w bitwie warszawskiej – 15 sierpnia 1990 r. Na tablicy został umieszczony także wizerunek Józefa Piłsudskiego, który wiele razy był w Krynicy-Zdroju na wypoczynku.



## 42. Kościół parafialny

Łabowa



Świątynia powstała w wyniku napływu do Łabowej weteranów wojny polsko-bolszewickiej z 1920 r. Do I wojny światowej mieszkało tu niewielu Polaków, a wieś była w zasadzie zamieszкана przez Łemków (ok. 67%) oraz Żydów (ok. 30%). Ochotnicy zwerbowani na wojnę z bolszewikami pochodzili głównie z dóbr Adama hrabiego Stadnickiego. Otrzymali od arystokraty jako nagrodę ziemię w Łabowej, wydzieloną z części pańskiego folwarku. Wzrosła tym samym liczba rzymskokatolickich mieszkańców i w 1939 roku wynosiła ok. 250 osób, co stanowiło już prawie 10% mieszkańców wsi. W 1933 r. kościół został poświęcony i udostępniony wiernym, a w 1935 roku – konsekrowany. Obok świątyni znajdowała się czytelnia TSL, gdzie pośród wielu wydarzeń patriotycznych, w okresie międzywojennym szczególnie czczono rocznicę bitwy warszawskiej. Budowa kościoła przebiegała w atmosferze patriotycznego czynu narodowego, do czego przyczynili się nowi osadnicy-Polacy, uczestnicy wojny polsko-bolszewickiej.

## 43. Pamiątki zgromadzone po 1 Pułku Strzelców Podhalańskich

Krużłowa Niżna 114

W domu pana Stanisława Szambelana znajdują się eksponaty związane z 1 psp oraz z bojami toczonymi przez tę jednostkę. Zbiórkę tych przedmiotów prowadzą członkowie Stowarzyszenia Miłośników Historii 1 PSP.



